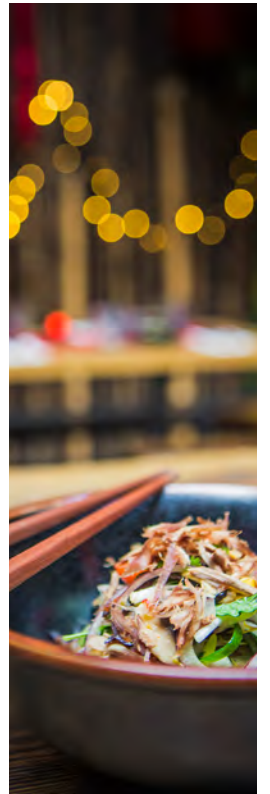




การศึกษาใน

เวลลิงตัน



 **Study in
Wellington,
New Zealand.**
Make it here.

WellingtonNZ.com
Absolutely Positively

เคียวรา

และขอแสดงความยินดีด้วย



คุณสามารถเลือกเรียนที่
เวลลิงตัน ซึ่งนับว่าน่า
อยู่มากที่สุดในโลก
คู่มือนี้จะช่วยให้คุณ
เตรียมพร้อมสำหรับการ
ใช้ชีวิตในนิวซีแลนด์

เวลลิงตัน

เวลลิงตันเป็นเมืองหลวงของประเทศนิวซีแลนด์ ตั้งอยู่ใน
จุดศูนย์กลางของประเทศ ท่ามกลางธรรมชาติอันสวยงาม
เป็นเมืองท่าที่ล้อมรอบด้วยเนินเขาเขียว เวลลิงตันเป็นเมือง
สวยงาม มีชีวิตชีวา และทันสมัย ภูมิภาคเวลลิงตันมีประชากร
496,000 คน และรวมถึงเมืองไวราราปา คาปีตี โคส์ท โพรวิรัว
ฮัทแวลีย์ และ เมืองเวลลิงตัน



WellingtonNZ.com



คุณรู้ไหมว่า

เวลลิงตันได้รับการโหวตเป็น
เมืองน่าอยู่ที่สุดในโลกโดย
ดอยซ์ แบนค์



คุณรู้ไหมว่า

ประชากร 25% ในเมือง
เวลลิงตันนั้น เป็นผู้ที่เกิด
ในประเทศอื่น

การเดินทางสู่เวลลิงตัน

สายการบินระหว่างประเทศที่บินสู่นิวซีแลนด์ หลายสายมักจะลงที่สนามบินเมืองโอ๊คแลนด์ หรือ ไครสต์เชิร์ช คุณจะต้องรับกระเป๋าเดินทาง และผ่านขั้นตอนการตรวจคนเข้าเมืองแล้ว จึงต่อไปยังอาคารผู้โดยสารภายในประเทศ เพื่อต่อเครื่องบินไปเวลลิงตัน สนามบินโอ๊คแลนด์มีอาคารผู้โดยสารระหว่างประเทศ แยกจากอาคารสายการบินภายในประเทศ ดังนั้นคุณต้องใช้เวลาเดินราว 10 นาที หรือจะนั่งรถโดยสารที่ให้บริการฟรีระหว่างอาคารทั้งสองก็ได้

สนามบินโอ๊คแลนด์ ไครสต์เชิร์ช และเวลลิงตันมี Wi-fi ให้บริการฟรี

ที่เวลลิงตัน ครอบครัวโฮสต์ของคุณ หรือ ผู้ประสานงานด้านที่พักของโรงเรียนจะรอรับคุณที่สนามบิน และขับรถพาคุณไปส่งถึงที่พัก



สนามบินโอ๊คแลนด์ ดูที่

aucklandairport.co.nz/information



รายการต้องสำแดง ดูที่

mpi.govt.nz/travel-and-recreation/

ที่พัก

โฮมสเตย์

นักเรียนนานาชาติพักกับครอบครัวชาวนิวซีแลนด์ – เรียกว่า “ครอบครัวโฮสต์” หรือ “ครอบครัวโฮมสเตย์” ผู้อำนวยการฝ่ายนักเรียนนานาชาติ หรือ ผู้ประสานงานฝ่ายครอบครัวโฮมสเตย์ จะจัดคุณเข้าพักกับครอบครัวที่เหมาะสม และเป็นคนแรกที่คุณควรจะพูดคุยด้วย หากคุณมีปัญหาใดก็ตามระหว่างช่วงเวลาที่พักอยู่ในนิวซีแลนด์

ห้องเช่า หรือ บ้านเช่า

นักเรียนที่มาพร้อมกับพ่อแม่หรือญาติ หากต้องการเช่าห้อง หรือ บ้านเช่าเอง ก็สามารถทำได้เช่นกัน ถ้าคุณต้องการพักอยู่ตามลำพัง ก็อาจทำได้ หากคุณอายุ 18 ปีบริบูรณ์แล้ว และต้องได้รับอนุญาตจากโรงเรียนและพ่อแม่ของคุณก่อน โรงเรียนของคุณจะเข้าตรวจสอบที่พักของคุณก่อนการอนุมัติ

บ้านเช่าต่าง ๆ ต้องทำตามกฎระเบียบภายใต้การควบคุมดูแลของรัฐบาลนิวซีแลนด์ ดังนั้นคุณสามารถวางใจในการทำข้อตกลงต่าง ๆ กับเจ้าของบ้านเช่า หรือผู้จัดการทรัพย์สินได้โดยไม่ต้องกังวล

📍 [หาที่พัก บ้านเช่า ดูที่ trademe.co.nz/property](http://trademe.co.nz/property)

📍 [หน่วยงานของรัฐบาลที่ให้คำแนะนำฟรีเรื่องสิทธิและความรับผิดชอบเรื่องการเช่าที่พักอาศัย ดูที่ tenancy.govt.nz](http://tenancy.govt.nz)

หอพักในโรงเรียน

สถานศึกษาบางแห่งมีหอพักภายในบริเวณโรงเรียนไว้บริการด้วย

การเดินทางไปโรงเรียน

การเดินทางในเวลาสั้นนั้นสะดวกสบาย เป็นเรื่องง่าย เพราะมีระบบขนส่งสาธารณะที่ดี และนักเรียนจำนวนมากสามารถเดินทางที่พักไปโรงเรียนได้

หากคุณอาศัยอยู่กับครอบครัวชาวนิวซีแลนด์ พวกเขาจะพาคุณไปส่งที่โรงเรียนในวันแรก และรับผิดชอบในการอธิบายเส้นทางการเดินทางให้คุณได้ทราบ หากจำเป็น ครอบครัวที่คุณพักอยู่ด้วยอาจพาคุณไปโรงเรียนอีกหลายวัน จนกว่าคุณจะแน่ใจว่าสามารถเดินทางไปโรงเรียนด้วยตนเองได้ เป็นสิ่งสำคัญมากที่คุณต้องไปโรงเรียนทันเวลา

รถโดยสาร

ระบบรถโดยสารในเวลาสั้นนั้นมีความปลอดภัย นักเรียนสามารถเดินทางไปโรงเรียนด้วยรถโดยสารอย่างสบายใจได้ คุณสามารถใช้บัตรเติมเงิน Snapper card จ่ายค่าโดยสาร ซึ่งจะมีค่าใช้จ่ายประมาณ \$25.00 ต่อสัปดาห์ ระหว่างเวลาที่คุณยังไม่ได้รับบัตรเติมเงิน คุณสามารถใช้เงินสดจ่ายค่าโดยสารได้ แต่ไม่ควรใช้ธนบัตรมูลค่าสูงกว่า \$10 เพราะเป็นเรื่องยากในการทอนเงิน

📍 [บัตรเติมเงิน ดูที่ snapper.co.nz](http://snapper.co.nz)

รถยนต์

ถ้าคุณอยู่ในนิวซีแลนด์น้อยกว่าหนึ่งปี หรืออยู่แบบโฮมสเตย์ คุณจะไม่สามารถได้รับอนุญาตให้ขับรถยนต์ หรือหากคุณต้องการขับรถเอง คุณต้องได้รับการยืนยันจากผู้ปกครองเป็นลายลักษณ์อักษร มีใบขับขี่ถาวรของประเทศนิวซีแลนด์ และประกันภัยรถยนต์ชั้นหนึ่งด้วย



การขี่จักรยาน

คุณอาจขี่จักรยานไปโรงเรียนได้ แต่คุณต้องสวมหมวกนิรภัยตลอดเวลาที่ขี่จักรยานด้วย นอกจากนี้คุณยังจะต้องพิสูจน์ให้โรงเรียนของคุณได้ทราบว่า คุณเข้าใจกฎการใช้รถใช้ถนนในประเทศนิวซีแลนด์เป็นอย่างดี

การเดินเท้า

ความรู้กฎการใช้รถใช้ถนนในนิวซีแลนด์ จะช่วยให้การเดินเท้ามีความปลอดภัยมากยิ่งขึ้น

- เราขั้บรถยนต์ทางด้านซ้ายของถนน
- ข้ามถนนที่ทางม้าลาย หรือทางข้ามที่มีสัญญาณไฟจราจร
- ต้องระมัดระวังรถจากทางเข้าออก
- ต้องเดินบนทางเท้า หลีกเลี่ยงการเข้าไปใกล้ยานพาหนะ
- หากมีเด็กเล็ก ต้องจับมือเด็กไว้ เมื่ออยู่ ใกล้ถนน หรือ ในลานจอดรถ

📍 กฎจราจรในนิวซีแลนด์ ดูที่ nzta.govt.nz/resources/roadcode

📍 ใบอนุญาตขับขี่และความปลอดภัยบนท้องถนน ดูที่ drivesafe.org.nz

📍 เคล็ดลับการขี่จักรยานอย่างปลอดภัย ดูที่ bikewise.co.nz



การเงิน

นักเรียนอาจต้องการเปิดบัญชีธนาคารประเทศนิวซีแลนด์ สำหรับการชำระเงินประกัน หรือเมื่อไปพบแพทย์ หรือทันตแพทย์ เมื่อคุณมาถึงประเทศนิวซีแลนด์ ครอบครัวโฮสต์ หรือโรงเรียนของคุณสามารถช่วยคุณในการเปิดบัญชีธนาคารได้ คุณจะต้องใช้หนังสือเดินทางและจดหมายรับรองจากโรงเรียนเพื่อพิสูจน์ ยืนยันตัวตนของคุณก่อนที่คุณจะได้รับบัตรธนาคาร หรือใช้บัญชีธนาคารของคุณได้

ปกติแล้วต้องอายุ 13 ปีขึ้นไป จึงมีสิทธิ์ในการขอ และใช้บัตร (เอ ที เอ็ม) EFTPOS ของธนาคารได้ นักเรียนต้องอายุ 18 ปีขึ้นไป จึงสามารถขอบัตรเครดิตเดบิต และบัตรเครดิตได้

ดูแลการเงินและทรัพย์สินของคุณ – ไม่พกเงินสดจำนวนมากติดตัว และมั่นใจว่าคุณได้ดูแลกระเป๋าของคุณดี ทั้งที่โรงเรียน และ เมื่อเข้าเมือง

📍 แนะนำธนาคาร และระบบการเงินนิวซีแลนด์ ดูที่ justlanded.com/english/New-Zealand/New-Zealand-Guide/Money/Accounts

ราคาสินค้าโดยทั่วไป

- น้ำ (1.5 ลิตร): \$2.00
- McDonalds เบอร์เกอร์: \$6
- รับประทานอาหารที่ร้านอาหาร: \$15-25
- โค้กกระป๋อง: \$2.50
- กาแฟหนึ่งถ้วย: \$4
- ก๋วยเตี๋ยวหนึ่งชาม: \$6.50
- ภาพยนตร์: \$10 to \$15
- ตัวคอนเสิร์ตนานาชาติ: \$80
- ตัวตุ๊กกีฬาราคาตั้งแต่: \$35

ความปลอดภัย

องค์การอนามัยโลกจัดให้เวลลิงตันเป็นเมืองมีความปลอดภัย ผู้คนเป็นมิตร และยินดีช่วยเหลือผู้อื่น – เพียงขอให้ถาม ถ้าคุณต้องการความช่วยเหลือ

เมื่อคุณออกไปข้างนอก ต้องแน่ใจว่า คุณมีหมายเลขโทรศัพท์ที่สำคัญติดตัวไปด้วย (เช่นหมายเลขของโรงเรียน ที่พัก พ่อแม่และครอบครัวของคุณ) รวมทั้งต้องมีเครดิต และแบตเตอรี่ โทรศัพท์มือถือเพียงพอสำหรับใช้โทรศัพท์

ความปลอดภัยทางน้ำ

คุณต้องระมัดระวังเมื่ออยู่ใกล้กับ น้ำเชี่ยวแล่นตื้นชายหาด ทะเลสาบ และแม่น้ำมากมายให้คุณได้เพลิดเพลิน อย่างไรก็ตาม คุณจำเป็นต้องระมัดระวังตัว เมื่ออยู่ใกล้กับน้ำ เพราะอาจเกิดอันตรายได้ ไม่ไปว่ายน้ำตามลำพังคนเดียว ต้องว่ายน้ำระหว่างธงแสดงพื้นที่ปลอดภัยบนชายหาด และไม่ดำน้ำ หากคุณไม่รู้แน่ว่าน้ำตรงนั้นลึกแค่ไหน เป็นเรื่องสำคัญมากที่คุณต้องไม่สวมเสื้อชูชีพที่มีน้ำหนักมาก อย่างยีนส์ เมื่อลงเล่นน้ำ

📍 ความปลอดภัยทางน้ำ ดูที่ watersafety.org.nz/resources-and-safety-tips

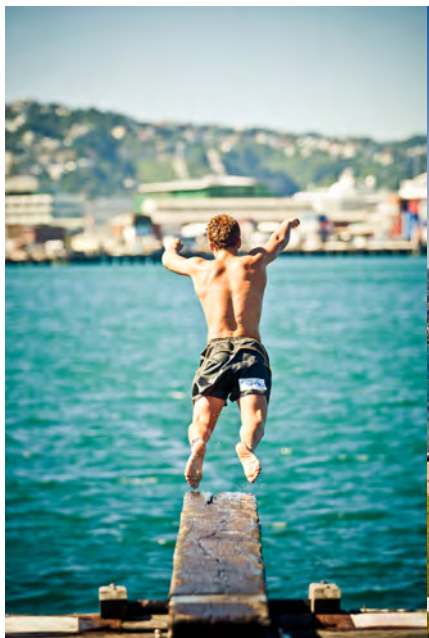
📍 ความปลอดภัยทางทะเล ดูที่ findabeach.co.nz/besafe/patrolled-beaches ชายหาด

การป้องกันผิวจากแสงแดด

แสงแดดในนิวซีแลนด์มีความร้อนแรงมาก เพื่อหลีกเลี่ยงโอกาสการเป็นมะเร็งผิวหนัง หรือผิวหนังถูกทำลายด้วยแสงแดด ในช่วงฤดูร้อน คุณต้องสวมหมวก และแว่นกันแดด รวมทั้งใช้ครีมกันแดด หรือสวมเสื้อผาปกปิดผิวหนัง ระหว่างช่วงเวลา 10.00 น. ถึง 16.00 น.

📍 ปลอดภัยไว้ก่อน ดูที่ sunsmart.org.nz





สุขภาพ

แพทย์ และ ทันตแพทย์

คุณอาจต้องลงทะเบียนที่คลินิกแพทย์ (เรียกว่า GP หรือแพทย์ทั่วไป) ที่นั่นที่คุณจะได้เดินทางถึงนิวซีแลนด์ เป็นการดีหากคุณลงทะเบียนที่ คลินิกเดียวกับ ครอบครัวโฮมสเตย์ของคุณ ถ้าคุณป่วย คุณต้องนัดพบแพทย์ หรือไปพบแพทย์ที่คลินิกนอกเวลา ถ้าคุณต้องการพบหมอที่พูดภาษาของคุณได้ ขอให้ถามเจ้าหน้าที่ผู้ดูแลนักเรียนนานาชาติที่โรงเรียนของคุณได้

อย่าไปโรงพยาบาลทันที นอกจากเกิดอุบัติเหตุรุนแรง หรือคุณมีความจำเป็นฉุกเฉินด้านการแพทย์ หากฉุกเฉิน โทร 111 เพื่อขอรถพยาบาล

เจ้าหน้าที่ผู้ดูแลนักเรียนนานาชาติที่โรงเรียนของคุณสามารถแนะนำทันตแพทย์ให้คุณได้ หากจำเป็น นักเรียนหลายคนรอไปพบทันตแพทย์ที่ประเทศบ้านเกิดของตน เมื่อเดินทางไปเยี่ยมบ้านช่วงวันหยุด

มีคลินิกสุขภาพทางเพศหลายแห่งในเวลลิงตัน, (รวมถึงการวางแผนครอบครัว, สถานบริการเยาวชน, และมูลนิธิเอ็ดส์ NZ), ที่ให้บริการแก่ทุกคน และข้อมูลจะถูกเก็บไว้เป็นความลับ

➤ เรียนรู้เพิ่มเติมเกี่ยวกับสุขภาพทางเพศ ดูที่ health.govt.nz/resource/compact-guide-sexual-health

สุขภาพจิต

เป็นเรื่องปกติที่คุณต้องพบปัญหาบางอย่าง ระหว่างการเริ่มปรับตัวกับสภาพแวดล้อมของโรงเรียน และที่อยู่ใหม่ หากมีปัญหาคืออะไรก็ตาม คุณสามารถพูดคุยกับเจ้าหน้าที่ผู้ดูแลนักเรียนนานาชาติ หรือ ครูแนะแนวของโรงเรียนเพื่อขอคำปรึกษาได้ หากคุณต้องการรับการบริการด้านสุขภาพจิต แพทย์ประจำตัวของคุณจะเป็นผู้ส่งต่อ

➤ การรับมือกับการอาการทางจิต ดูที่ health.govt.nz/your-health/conditions-and-treatments/mental-health

การประกันภัย

นักเรียนนานาชาติทุกคนต้องทำประกันสุขภาพ และประกันการเดินทาง โรงเรียนสามารถจัดการ ติดต่อเรื่องการประกันให้คุณได้ ถ้าคุณและพ่อแม่ของคุณไม่ได้จัดทำประกันดังกล่าวเรียบร้อยแล้ว คุณต้องมอบเอกสารการประกันที่แปลเป็นภาษาอังกฤษให้โรงเรียนเก็บไว้ฉบับหนึ่งด้วย

สถานทูต

มีสถานทูตมากกว่า 40 ประเทศตั้งอยู่ในเวลลิงตัน

➤ ค้นหาสถานทูตของคุณ ดูที่ mfat.govt.nz/en/embassies ของสถานทูต

กิจกรรมในเวลลิงตัน

เวลลิงตัน มีทุกอย่างครบถ้วน เป็นเมืองที่มีชายหาดสวยงามมากมาย เขียว สะอาด ปลอดภัย และมีกิจกรรมหลากหลายให้เลือกทำได้

สถานที่ท่องเที่ยวยอดนิยมในเวลลิงตัน

1. เดินเล่นริมน้ำ แล้วเข้าชมพิพิธภัณฑ์สถานแห่งชาติที่ทันสมัย มีชีวิตชีวา Te Papa Tongarewa – พิพิธภัณฑ์แห่งนิวซีแลนด์

👉 tepapa.govt.nz

2. คุณจะได้เห็นทัศนียภาพสวยงาม และรอบด้านของเวลลิงตันได้ที่จุดชมวิวเมาท์ วิกตอเรีย (Mount Victoria Lookout)

👉 WellingtonNZ.com/discover/sights-activities/mount-victoria-lookout

3. นั่งรถกระเช้าประวัติศาสตร์ไปชมสวนพฤกษชาติ

👉 wellingtoncablecar.co.nz

👉 WellingtonNZ.com/wellington-botanic-garden

4. เลือกเชียร์ทีมกีฬาในท้องถิ่น เช่น รักบี้ – ทีม Hurricanes, เน็ตบอล - ทีม Pulse, ฟุตบอล - ทีม Phoenix, และ บาสเก็ตบอล - ทีม Saints

👉 hurricanes.co.nz

👉 pulse.org.nz

👉 wellingtonphoenix.com

👉 saints.co.nz

5. ชิมรสชาติอาหารทั่วภูมิภาค กล่าวกันว่า เวลลิงตันมีคาเฟ่และร้านอาหารมากกว่านิวยอร์ก หากเปรียบเทียบก็จำนวนพลเมือง

👉 คาเฟ่และร้านอาหาร ดูที่ WellingtonNZ.com/discover/eat-and-drink

👉 วิซ่าเพื่อร่วมเทศกาลอาหารในเวลลิงตัน ดูที่ visawoap.com

6. ฟังเสียงนกร้อง และ ชม takahe ในขณะที่คุณเดินผ่าน Zealandia ecosanctuary

👉 visitzealandia.com

7. เข้าชมจุดสูงสุด Wellywood ภายในถ้ำ Weta ที่ Miramar

👉 wetaworkshop.com/visit-us

8. ลงเรือข้ามฟากไปยังเกาะ Kapiti Island ซึ่งเป็นเขตป่าสงวนที่เก่าแก่ที่สุดแห่งหนึ่งของนิวซีแลนด์ ถ้าโชคดี คุณอาจได้เห็นนกกีวีด้วย

👉 doc.govt.nz/kapitiisland

9. ไปเยี่ยมชม meerkats (พังพอน) หรือ เลี้ยงอาหารสิงโต ที่ Close Encounter ในสวนสัตว์เวลลิงตัน

👉 wellingtonzoo.com

10. ไปเที่ยวที่ถนน คิวบา (Cuba Street) ชมเครื่องแก้ว Bohemia และ boutique shopping พร้อมดื่มด่ำกับกาแฟที่ดีที่สุดในเมือง

👉 WellingtonNZ.com/new-zealands-coolest-street

อื่น ๆ

11. ท่องเที่ยวทั่วทั้งภูมิภาค สัมผัสประสบการณ์ใน the Kapiti Coast, Hutt Valley และ Wairarapa.

👉 WellingtonNZ.com/discover/explore-the-regions

12. เดินตามเส้นทางต่าง ๆ ที่มีมากมายรอบเมือง หรือ จะเดินในสวนป่าต่าง ๆ ก็ได้

👉 wellington.govt.nz/recreation/enjoy-the-outdoors

👉 gw.govt.nz/parks

13. การเข้าร่วมทีมกีฬาสมัครต่าง ๆ เป็นวิธีทำให้คุณได้รู้จักเพื่อนใหม่ ลองดูว่าโรงเรียนของคุณมีทีมแนะนำ หรือ ให้ลองเข้าร่วมบ้างไหม:

👉 wellington.govt.nz/recreation/get-active-indoors/asbsports-centre/programmes-and-activities





คุณรู้ไหมว่า

มหาวิทยาลัยในเมืองเวลลิงตัน
ได้รับการจัดอันดับเป็น
มหาวิทยาลัยชั้นนำในจำนวน 3%
ของมหาวิทยาลัยทั่วโลก



การศึกษาต่อในเวลลิงตัน

ก่อนออกจากประเทศของคุณ คุณอาจปรึกษากับครอบครัว เรื่อง การศึกษาระดับมหาวิทยาลัย นักเรียนมัธยมศึกษานานาชาติ จำนวนมากเลือกที่จะอยู่ในประเทศนิวซีแลนด์เพื่อการศึกษา ต่อในระดับสูงขึ้นไป

มหาวิทยาลัยทั้งหมดของนิวซีแลนด์ ถูกจัดให้อยู่ในจำนวน มหาวิทยาลัยชั้นนำสามเปอร์เซ็นต์ของโลก และมาตรฐาน ทั่วไปของมหาวิทยาลัยในเวลลิงตันนั้นสูงมาก เวลิงตัน มีมหาวิทยาลัย 2 แห่ง คือ มหาวิทยาลัยวิกตอเรีย แห่ง เวลิงตัน และมหาวิทยาลัย แมสเซย์ (Victoria University of Wellington, Massey University) สถาบันเทคโนโลยีสองแห่ง คือ เวลเทค และ วิทธีเรียอา (WelTec, Whitireia), และสถาบัน อุดมศึกษาเอกชนอื่น ๆ อีก มากกว่า 12 แห่ง หลักสูตรการศึกษา ชั้นพื้นฐาน จัดขึ้นเพื่อเป็นทางเลือกในการเตรียมตัวเข้าศึกษา ระดับมหาวิทยาลัยต่อไป นอกจากนี้ยังมี โรงเรียนสอนภาษา อีกมากมายให้เลือก เพื่อคุณสามารถพัฒนาภาษาอังกฤษ ใน ระหว่างเรียนที่เวลลิงตันได้

ครูแนะแนวอาชีพ หรือหัวหน้าฝ่ายนักเรียนนานาชาติจะช่วยให้คุณ สามารถวางแผนการศึกษาต่อในอนาคตได้ แต่ต้องแน่ใจว่า คุณได้เลือกเรียนแผนก หรือวิชาที่ถูกต้องกับแผนการเลือกคณะ เข้ามหาวิทยาลัย


 วางแผนการเลือกอาชีพ ดูที่ careers.govt.nz

 สถานศึกษาในเวลลิงตัน ดูที่ WellingtonNZ.com/study

กฎหมายนิวซีแลนด์

ตำรวจในประเทศนิวซีแลนด์ ยินดีช่วยให้คุณเสมอ คุณจะปลอดภัยในการพูดคุยกับพวกเขา กฎหมายสำคัญสี่เรื่องที่คุณ ต้องทำความเข้าใจ:

1. ผู้มีสิทธิ์ดื่มแอลกอฮอล์ได้ ต้องมีอายุ 18 ปี ขึ้นไป คุณไม่สามารถซื้อ หรือดื่มแอลกอฮอล์หากคุณอายุน้อยกว่าที่กล่าวแล้ว
2. หากคุณอายุต่ำกว่า 18 ปี คุณไม่มีสิทธิ์ซื้อบุหรี่
3. การใช้ และเกี่ยวข้องกับยาเสพติดทุกประเภท เป็นเรื่องผิดกฎหมาย
4. การยินยอมในการมีเพศสัมพันธ์ได้ คุณต้องมีอายุมากกว่า 16 ปี ขึ้นไป หมายความว่า ทุกคนที่อายุต่ำกว่า 16 ปี ไม่สามารถให้ความยินยอมในการมีเพศสัมพันธ์ตามกฎหมายได้ แม้พวกเขา บอกว่า เต็มใจก็ตาม เนื่องจากยังเด็กเกินไป แม้จะอายุมากกว่า 16 ปี แต่มีนเมา ก็ไม่อาจให้คำยินยอมในการมีเพศสัมพันธ์ตามกฎหมายได้ เนื่องจากการตัดสินใจบกพร่อง

 กฎหมายยาเสพติดและแอลกอฮอล์ของนิวซีแลนด์ police.govt.nz/advice/drugs-and-alcohol



คุณรู้ไหมว่า

สำนักผู้เชี่ยวชาญด้านเศรษฐศาสตร์ได้ลง
คะแนนให้นิวซีแลนด์เป็นอันดับหนึ่ง
ของโลก ในด้านการเตรียมนักเรียน
สำหรับอนาคต

การทำงาน

คุณมีสิทธิ์ทำงานบางเวลาได้ หากคุณอายุเกิน 16 ปี และเรียนอยู่ในชั้นเกรด 12 ขึ้นไป สำนักตรวจคนเข้าเมืองนิวซีแลนด์อนุญาตให้คุณทำงานได้ 20 ชั่วโมงต่อสัปดาห์ ระหว่างเทอม และทำงานเต็มเวลาได้ระหว่างช่วงปิดเทอม กฎหมายนิวซีแลนด์ระบุไว้ว่า ค่าจ้างขั้นต่ำสำหรับคนอายุ 16 ปี ขึ้นไป อัตราจ้างอยู่ที่ \$15.75 ต่อชั่วโมง *

(* ข้อมูลตั้งแต่ พฤษภาคม 2560)

อย่างไรก็ตามโรงเรียนแนะนำว่า คุณไม่ควรทำงานมากกว่า 10 ชั่วโมงต่อสัปดาห์ในช่วงเปิดเทอม



สิทธิการทำงาน

employment.govt.nz/starting-employment/rights-and-responsibilities/minimumrights-of-employees

การดูแลที่เหมาะสม

ในนิวซีแลนด์ เด็ก/นักเรียน รวมทั้งนักเรียนนานาชาติด้วย หากอายุต่ำกว่า 14 ปี ไม่สามารถอยู่บ้านตามลำพังได้ หากครอบครัวโฮสต์ไปค้างคืนที่อื่น และนักเรียนต่างชาติที่มาพักอยู่นั้นไม่ได้ร่วมเดินทางไปด้วย ครอบครัวต้องแจ้งให้ทางโรงเรียนทราบ หรือจัดการนัดแนะเพื่อมีคนดูแลอย่างเหมาะสม

โรงเรียนหลายแห่งต้องการให้นักเรียนที่แม่ว่า จะมีอายุ 18 ปีแล้ว ยอมรับข้อตกลงที่ใช้กับนักเรียนอายุต่ำกว่า 18 ปี ด้วยเหมือนกัน ในกรณีนี้ นักเรียนได้ตกลงที่จะปฏิบัติตามนโยบายและระเบียบของโรงเรียน



คุณรู้ไหมว่า

เวลลิงตันเป็นที่รวมของแหล่งงาน ที่ต้องการการศึกษาระดับสูงมากที่สุดดินนิวซีแลนด์





คุณรู้ไหมว่า

โทรหมายเลข 111 หากเกิด
กรณีฉุกเฉินใด ๆ ก็ตาม

กรณีฉุกเฉิน

การแพทย์ฉุกเฉิน

หากเกิดเหตุฉุกเฉินทางการแพทย์ โทร 111 เพื่อขอรถพยาบาล
อย่าไปโรงพยาบาลด้วยตัวเองทันที นอกจากเกิดอุบัติเหตุรุนแรง
หรือคุณมีความจำเป็นฉุกเฉินด้านการแพทย์เท่านั้น หากเป็น
เรื่องเล็ก ๆ น้อย ๆ หรือไม่ใช่เรื่องฉุกเฉิน ควรไปพบแพทย์
ประจำตัว หรือ คลินิกนอกเวลา

ไฟไหม้

หากเกิดไฟไหม้ให้ร้องเตือนผู้อื่น พร้อมกับรีบออกจากอาคารเร็ว
ที่สุดทันที อย่าเป็นห่วง หรือหยุดเก็บข้าวของ โทร 111 และขอ
พนักงานดับเพลิง (fire brigade)

📍 สิ่งที่ต้องทำ เมื่อเกิดไฟไหม้ ดูที่
[fire.org.nz/Fire-Safety/Intheeventofafire/Pages/
Intheeventofafire](http://fire.org.nz/Fire-Safety/Intheeventofafire/Pages/Intheeventofafire)

แผ่นดินไหว

ถ้าคุณรู้สึกว่าจะเกิดแผ่นดินไหว สิ่งแรกคือ หมอบลงกับพื้น ใต้
แขนคลุมศีรษะ และคอ หากเป็นไปได้ยึดตัวไว้กับสิ่งที่มีน้ำหนัก แข็ง
แรง หากเกิดเหตุที่โรงเรียน ให้ทำตามขั้นตอนตามที่โรงเรียน
ได้กำหนดไว้

📍 เตรียมพร้อมรับมือภัยพิบัติ ดูที่
getthru.govt.nz

อาชญากรรม

ถ้าคุณตกเป็นเหยื่อของอาชญากรรมหรือเกิดความรู้สึกไม่
ปลอดภัย โทร 111 ทันที และขอความช่วยเหลือจากตำรวจ

ตำรวจให้ความคุ้มครองประชาชน และจะช่วยคุณ หากคุณมี
ปัญหา เราสามารถไว้ใจตำรวจได้ พวกเขาพร้อมและยินดีจะ
ช่วยเหลือคุณ นักเรียนควรให้ความเคารพ และร่วมมือกับหน่วย
งานรัฐบาลตลอดเวลา คุณจะต้องระบุชื่อเต็มและที่อยู่ของคุณ

เมื่อต้องรายงานเหตุการณ์หรืออาชญากรรมที่ได้เกิดขึ้นแล้ว
(เช่นขโมย), สำหรับบางเหตุการณ์ ที่การตอบสนองอย่างรวดเร็ว
ของตำรวจไม่อาจส่งผลใด ๆ ก็ขอให้ติดต่อกับสถานีตำรวจที่ใกล้
ที่สุด (สำหรับกรณีที่ไม่ฉุกเฉินเท่านั้น)

📍 รายชื่อสถานีตำรวจ ดูที่
police.govt.nz/contact-us/stations



สภาพอากาศและเสื้อผ้า

จะนำเสื้อผ้าแบบไหนติดตัวมาด้วย?

เวลลิงตันมีสภาพอากาศแบบกลาง ๆ ไม้หนาว หรือ ร้อนจัด บรรยากาศแบบทะเล และมีลมค่อนข้างแรงเสมอ ไม่บ่อยนักที่อุณหภูมิในเวลลิงตันลดลงต่ำกว่า 6° C (43° F) หรือสูงถึง 25° C (77° F) ฤดูหนาว (มิถุนายน-สิงหาคม) จะค่อนข้างสั้น และไม่หนาวจัดมาก (มีหิมะตกเพียงสองครั้งในช่วงเวลา 30 ปี ที่ผ่าน มา) อย่างไรก็ตาม เวลลิงตันได้ชื่อว่าเป็นเมืองที่ลมทึคได้พัดผ่าน ในฤดูหนาว จึงทำให้รู้สึกว่าคุณมีลมพัดและเย็นลงมาก สภาพอากาศที่ดีที่สุดคือช่วงเดือนตุลาคม ถึง เดือนเมษายน

คุณจะต้องมีเสื้อกันฝนและกันลมด้วย หมวก หรือเสื้อกันหนาว แบบที่มีหมวกคลุมศีรษะเพื่อความอบอุ่น ฯลฯ เป็นการ์ดี่ หาก คุณมีรองเท้าบูธ (boots) และชุดว่ายน้ำด้วย (togs) ถ้าคุณ ต้องการเลือกวิชาภาคสนาม การศึกษากลางแจ้ง ก็จำเป็นต้องมี รองเท้าบูธสำหรับเดินป่า ถุงนอน และชุดชั้นในแบบกันหนาว ด้วย



ตรวจสอบสภาพอากาศปัจจุบันในเวลลิงตัน ได้ที่ metservice.com/towns-cities/wellington

อาหาร

นักเรียน นักศึกษานานาชาติมักจะอดคิดถึงอาหารที่พวกเขาเคยทานที่บ้านเกิดไม่ได้ คุณควรจะพูดคุยเรื่องนี้กับครอบครัวโฮมสเตย์ของคุณ และหาเวลาออกไปซื้อของกับพวกเขาเพื่อแสดงให้เห็นว่าคุณได้รู้จักส่วนผสมหรือเครื่องปรุงอาหารแบบที่คุณชอบได้บ้าง มีซูเปอร์มาร์เก็ตเฉพาะ และร้านอาหารหลากหลายเชื้อชาติในเวลลิงตันที่คุณสามารถหาอาหารและวัตถุดิบจากบ้านเกิดได้



WellingtonNZ.com/discover/eat-and-drink/

การรับประทานอาหารที่โรงเรียน

นักเรียนสามารถนำของว่างและอาหารกลางวัน จากบ้านมาทานที่โรงเรียน ถ้าคุณไม่นำมาเอง ก็สามารถซื้ออาหารกลางวันในโรงอาหารของโรงเรียนได้

- คุณไม่สามารถรับประทานอาหารระหว่างชั่วโมงเรียนในชั้น
- ไม่อนุญาตให้นักเรียนรับประทานอาหารในห้องสมุด
- ไม่อนุญาตให้ทานอาหาร หรือดื่มน้ำในบริเวณที่ตั้งคอมพิวเตอร์
- คุณจะต้องรักษาความสะอาด และเก็บกวาดบริเวณที่คุณใช้รับประทานอาหารให้เรียบร้อย

วัฒนธรรมนิวซีแลนด์

การย้ายไปอยู่ประเทศอื่นต้องใช้เวลาในการปรับตัวให้เข้ากับ ภาษา อาหาร ผู้คน สภาพอากาศ ที่อยู่อาศัย และวิถีการดำเนินชีวิตที่อาจแตกต่างกัน การเปลี่ยนแปลงนี้มีผลต่อผู้คนในหลากหลายรูปแบบ นักเรียนบางคน ปรับตัวเข้ากับสภาพแวดล้อมใหม่ได้อย่างรวดเร็ว และบางคนอาจมีอาการคิดถึงบ้าน และรู้สึกถึงความไม่แน่นอนก่อนที่จะปรับตัวได้อย่างมั่นคง ความรู้สึกตกใจกับ "วัฒนธรรมแปลกแยก" หรือ "Culture shock" เป็นสิ่งที่เกิดขึ้นจริง แต่จะดีขึ้น เมื่อเวลาผ่านไป

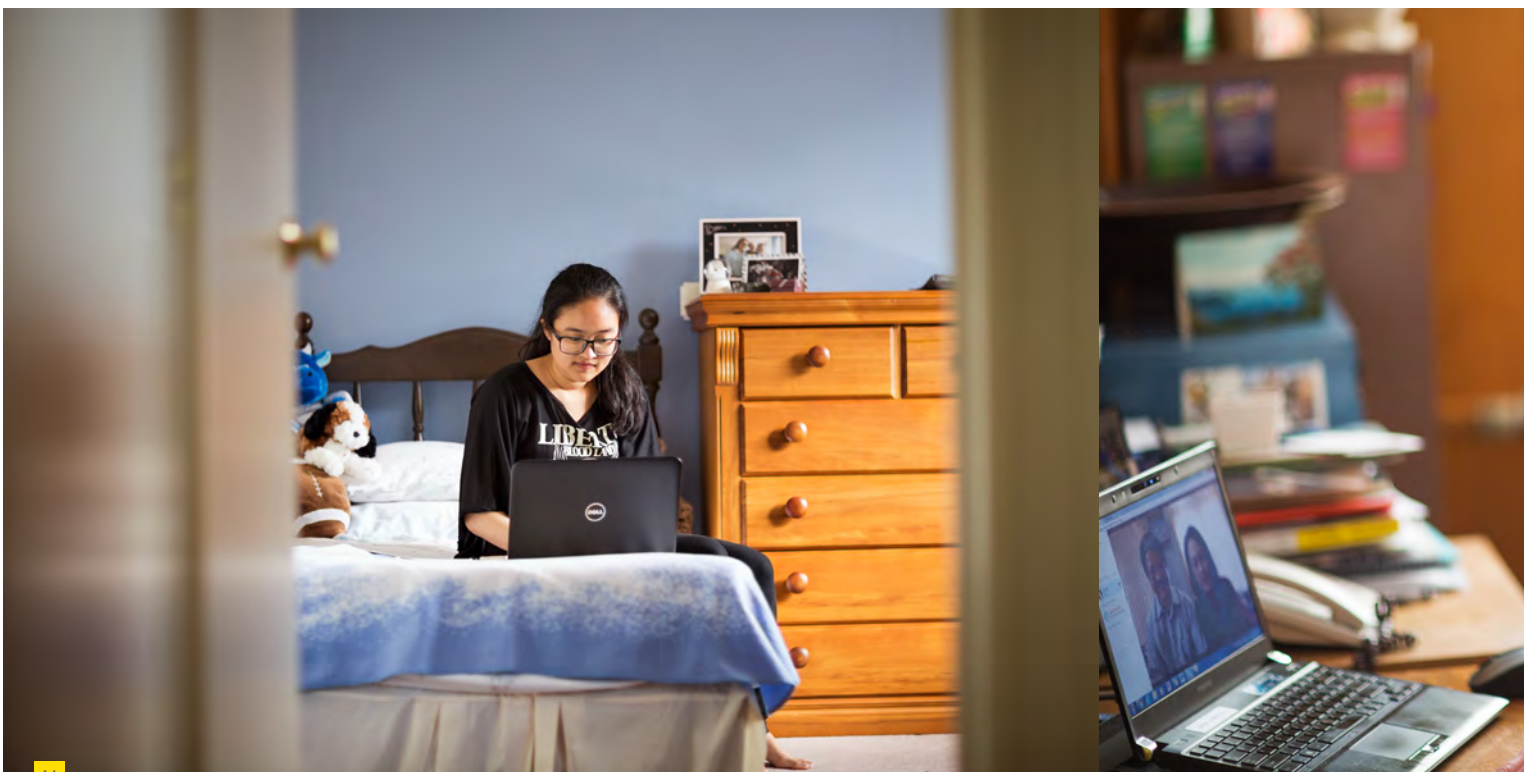
บรรทัดฐานทางสังคม

- ชายและหญิงมีสถานะเท่าเทียมกันในนิวซีแลนด์ ทั้งที่ทำงานและที่บ้าน
- ในบางวัฒนธรรม อาจต้องเก็บกั้นความรู้สึกไว้ภายใน ไม่นิยมให้แสดงออก ไม่ว่าจะเป็นความสุข ความโกรธ และความเศร้า แต่ในวัฒนธรรมตะวันตก เช่น นิวซีแลนด์ สามารถแสดงอารมณ์ได้อย่างเปิดเผย คุณสามารถพูดคุยถึงความรู้สึกของตนกับคนอื่นได้ เพียงแต่ต้องพูดความจริงเท่านั้น
- ในบางวัฒนธรรม การสบตากับผู้สูงอายุอาจเป็นเรื่องไม่สุภาพ โดยเฉพาะอย่างยิ่งในเวลาที่กำลังถูกตำหนิ ตักเตือน แต่ในนิวซีแลนด์ การสบสายตายเป็นรูปแบบสำคัญอย่างหนึ่งในการสื่อสาร
- เว้นแต่จะมีกิจกรรมพิเศษ นักเรียนมัธยมศึกษาส่วนใหญ่ จะเข้านอนประมาณ สี่ทุ่ม ระหว่างวันเรียนปกติ เวลาที่คนในบ้านต้องงดการส่งเสียงรบกวน นักเรียนต้องไม่ใช้อินเทอร์เน็ตหรือโทรศัพท์มือถือ สมาร์ทโฟน เช่นหลังเวลา 23.00 น. ระหว่างสัปดาห์

- บ้านส่วนใหญ่ในนิวซีแลนด์ มักมีสัตว์เลี้ยง อาจจะเป็นแมวหรือสุนัข สัตว์เหล่านี้มักจะอยู่ในบ้านด้วย
- หากคุณรู้สึกสับสนในเรื่องดังกล่าว ก็ถาม และบอกความคิดของคุณได้ นอกจากนั้นแล้ว อย่าคิดเองว่า คนอื่นจะเข้าใจคุณ การเล่าเรื่องที่เข้าใจผิด สู้กันฟัง มักจะกลายเป็นเรื่องสนุก
- เรื่องตรงต่อเวลา ต้องไม่สาย เมื่อถึงเวลาอาหาร การนัดหมายหรือกลับบ้านหลังเลิกเรียน
- หากจำเป็นต้องล่าช้า หลีกเลี่ยงไม่ได้จริง ๆ คุณควรโทรศัพท์ให้คนในบ้านได้รับทราบ
- ในบางวัฒนธรรม ถือเป็นเรื่องสุภาพที่คุณจะปฏิเสธการเสนออาหารจานแรก หรือ เครื่องดื่มแก้วแรก – แต่ไม่มีการปฏิบัติเช่นนี้ในประเทศนิวซีแลนด์
- ล้างมือ ด้วยน้ำและสบู่ก่อนการเตรียมอาหาร

งานบ้าน

- ในนิวซีแลนด์ ทุกคนในครัวเรือนช่วยกันทำงานบ้าน แม้ว่าจะเป็นเพียงการรักษาความสะอาดห้องพักผ่อนตัวให้เรียบร้อย และจัดเตียงในตอนเช้า งานบ้านทั่วไป เช่น ช่วยล้างจานหลังอาหาร รับผิดชอบทำความสะอาดหลังจากเสร็จงานที่ทำ ขอให้ทำเป็นประจำทั้งที่บ้าน และที่โรงเรียนด้วย หากไม่แน่ใจว่าจะทำงานนั้นอย่างไร ขอให้สอบถาม
- จะมีตะกร้าสำหรับเสื้อผ้าใช้แล้วในห้องนอนของคุณ หรือ ตะกร้าเสื้อผ้าสำหรับคนในบ้าน นำเสื้อผ้าที่ใช้แล้วของคุณใส่ไว้ในตะกร้า ไม่ใช่ทิ้งไว้บนพื้น
- คุณอาจต้องเปลี่ยนผ้าปูที่นอนด้วยตัวเอง ทำความสะอาดและดูดฝุ่นห้องนอนของคุณ หรือว่าเจ้าของบ้านอาจจะทำให้อ่างก็ได้ เจ้าของบ้านจะบอกเองว่าพวกเขาคาดหวังให้คุณทำอะไร อยากร่าง



ห้องน้ำ

- บ้านนิวซีแลนด์จะมีฝักบัวอาบน้ำ และอาจจะมีอ่างอาบน้ำด้วย และน้ำร้อน ในนิวซีแลนด์มีราคาแพง มีการจำกัดจำนวนน้ำร้อนสำหรับบ้านแต่ละหลังในแต่ละวัน เพราะน้ำต้องผ่านระบบการทำน้ำร้อนในถังเก็บน้ำของแต่ละบ้านก่อน หลีกเลี้ยงเปิดน้ำเต็มอ่างอาบน้ำ หรืออาบน้ำด้วยฝักบัวยาวนานมาก เป็นเรื่องสุขภาพมาก หากคุณรักษาสภาพห้องน้ำให้เหมือนก่อนที่คุณเข้าใช้ ดังนั้นคุณจำเป็นต้องทำความสะอาดบ้าง ภายหลังการใช้ทุกครั้ง
- ห้องสุขา นิวซีแลนด์มีสไตล์แบบตะวันตก ยกฝาปิดโถส้วมขึ้นแล้ว จึงจะเห็นที่นั่ง ผู้ชายควรยกที่นั่งขึ้น และยื่นที่พื้นเมื่อจำเป็น นอกจากนี้คุณไม่ควรพยายามดึง หรือยึบบนสุขภัณฑ์เหล่านี้ เพราะอาจทำให้แตกหักได้ มีวนกระดาษชำระทำความสะอาดมักติดอยู่บนข้างฝา ในห้องสุขา ปกติแล้ว มีปุ่มกดน้ำสองปุ่มที่โถชักโครก ปุ่มหนึ่งใช้น้ำมาก และอีกปุ่มหนึ่งใช้น้ำน้อยกว่า เช่นกัน ขอให้คุณรักษาความสะอาดให้เหมือนสภาพก่อนการใช้งาน จะมีแปรงทำความสะอาดโถชักโครก และบางที่อาจมีสเปรย์ดับกลิ่น และผลิตภัณฑ์ทำความสะอาดอื่น ๆ อยู่ด้วย นอกจากกระดาษชำระที่ทิ้งลงโถชักโครกได้ ส่วนของใช้สำหรับสุขอนามัยส่วนบุคคลของสตรี หรือแผ่นอนามัยต่าง ๆ ต้องห่อทิ้งในถังขยะเท่านั้น ล้างมือ ด้วยสบู่และน้ำทุกครั้งหลังการใช้ห้องน้ำ แล้วต้องเช็ดมือให้แห้งสนิทด้วย

ภาพ การศึกษานิวซีแลนด์ เวลลิงตันเมืองน่าอยู่ และ สภาเมืองฮัท ซิด



หลักปฏิบัติ

นักศึกษานานาชาติทุกคนที่เข้าเรียนในสถานศึกษาของนิวซีแลนด์ จะได้รับการคุ้มครอง ตามหลักปฏิบัติ ด้านการดูแล อภิบาลนักศึกษานานาชาติ โดยฝ่ายการศึกษาของรัฐบาลนิวซีแลนด์ด้วย

นี่คือกฎหมายที่แสดงระดับความเอาใจใส่ของสถานศึกษา หรือ ตัวแทนของสถานศึกษา ที่ต้องจัดเตรียมให้นักเรียน นักศึกษานานาชาติ ระหว่างที่พวกเขาอาศัย และเรียนในประเทศนิวซีแลนด์

มีการควบคุม ตรวจสอบระบบการศึกษา และประกันคุณภาพอย่างเคร่งครัด กล่าวโดยสรุป ในฐานะนักศึกษานานาชาติ คุณคาดหวังได้ว่า:

- การเรียน การสอนที่คุณได้รับนั้นมีคุณภาพสูง
- ข้อมูลการตลาดและโปรแกรมที่คุณได้รับก่อนสมัครเข้าเรียนนั้น ชัดเจน ถูกต้อง สมบูรณ์ ทำให้ตัดสินใจเลือกสถานศึกษาได้ง่าย เหมาะสม ตรงตามความต้องการ
- ตัวแทนของสถานศึกษาให้ข้อมูลที่เชื่อถือได้ และได้กระทำด้วยความซื่อสัตย์และความเป็นมืออาชีพ
- คุณได้รับข้อมูลครบถ้วน พร้อมทั้งความช่วยเหลือในการสมัครเรียน รวมทั้งเข้าใจข้อผูกพันทางด้านกฎหมาย ในรูปแบบของเอกสาร ที่ถูกต้อง สมบูรณ์
- คุณได้รับการต้อนรับ และมีข้อมูลเพียงพอ ได้รับคำแนะนำ และรับการสนับสนุนช่วยเหลือให้ปรับตัวพร้อมดำเนินชีวิตใหม่ในนิวซีแลนด์ได้
- สภาพแวดล้อมในการศึกษามีความปลอดภัย เช่นเดียวกับที่พักอาศัยต้องปลอดภัยด้วยเหมือนกัน

📌 อ่านหลักปฏิบัติในการดูแลนักเรียนนานาชาติฉบับเต็มได้ที่: nzqa.govt.nz/providers-partners/education-code-of-practice/code-of-practice-resources-languages/2016-code-of-practice

สิ่งที่ควรทำหากคุณมีเรื่องต้องการร้องเรียน

เมื่อคุณมาถึงนิวซีแลนด์ในฐานะนักศึกษานานาชาติ คุณสามารถคาดหวังที่จะได้รับมาตรฐานการศึกษาที่สูง มีความรู้ที่ปลอดภัย และได้รับการดูแลอย่างดีตลอดช่วงเวลาที่คุณเรียน และใช้ชีวิตอยู่ที่นี่

ถ้าคุณมีเรื่องต้องการร้องเรียน ก็ถือว่าเป็นสิ่งสำคัญที่คุณต้องทำตามขั้นตอน อันถูกต้องเหมาะสม

ต่อไปนี้เป็นสิ่งที่คุณต้องทำ

ขอให้ผู้ให้บริการการศึกษาแก้ไขข้อร้องเรียน

ผู้ให้บริการการศึกษาเป็นจุดแรกของการติดต่อยื่นข้อร้องเรียนของคุณรวมทั้งข้อร้องเรียนใด ๆ เกี่ยวกับตัวแทนของสถานศึกษานั้น ๆ ด้วย

จะต้องมีกระบวนการร้องเรียนอยู่ในระบบพร้อมให้คุณได้กระทำตามจนเสร็จสิ้นกระบวนการ และสถานศึกษาต้องอธิบายกระบวนการนั้นให้คุณรับทราบด้วย ทำตามกระบวนการนั้น และดูผลว่าข้อร้องเรียนของคุณได้รับการแก้ไขจากสถานศึกษาหรือไม่

ถ้าคำร้องเรียนของคุณไม่ได้รับการแก้ไข ขอให้ติดต่อ สถาบันควบคุมคุณภาพการศึกษา NZQA

ถ้าผู้ให้บริการการศึกษามีได้แก้ไขข้อร้องเรียนของคุณ และคุณยังคงต้องการข้อสรุปปัญหานั้นแล้ว คุณสามารถติดต่อ NZQA ได้ NZQA เป็นหน่วยงานรัฐบาล หน่วยงานนี้เป็นหน่วยงานอิสระที่สามารถประเมินคำร้องของคุณ และอาจทำการสืบสวนสอบสวนข้อร้องเรียนนั้น หรือให้คำแนะนำแก่คุณว่าควรดำเนินการอย่างไรต่อไป

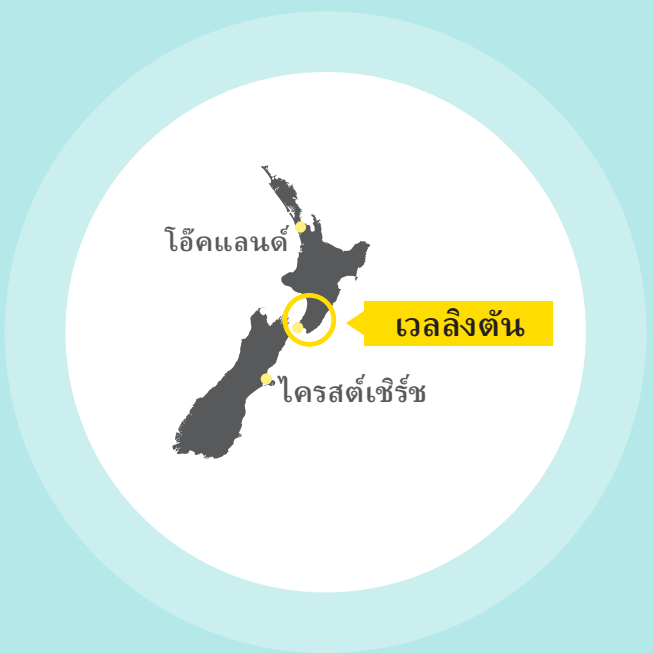
คุณสามารถส่งข้อร้องเรียนของคุณไปที่เว็บไซต์ของ NZQA หรือส่งอีเมลถึง qadrisk@nzqa.govt.nz





หากต้องการข้อมูลเพิ่มเติมเกี่ยวกับกระบวนการร้องเรียน ติดต่อ NZQA ด้วยหมายเลขโทรศัพท์ 0800 697 296

หรือ – หากเป็นข้อพิพาททางการเงิน คุณอาจติดต่อ FairWay Resolution หน่วยงานนี้จะช่วยคุณแก้ไขข้อพิพาททางการเงิน หรือช่วยคุณทวงถามสัญญาที่คุณมีกับสถานบริการการศึกษา ไม่มีค่าใช้จ่ายในการใช้บริการเหล่านี้

FairWay Resolution เป็นหน่วยงานอิสระที่มีประสบการณ์ในการช่วยแก้ปัญหาข้อพิพาทแก่ผู้คนในสังคม คุณสามารถติดต่อ FairWay Resolution ได้ที่หมายเลขโทรศัพท์ 0800 77 44 22 หรือไปที่

www.fairwayresolution.com/istudent-complaints



- เครื่องหมาย
-  ทางหลวงแผ่นดิน
 -  ทางรถไฟ
 -  เรือข้ามฟากระหว่างเกาะ
 -  สนามบิน